

105
T
2



NOBILIS CAHIER 17
25 JAAR
HOLT
EEN LOFLIED OP DE HOUTSNEDE



Wim van Veen - Ode to botany, houtsnede reductietechniek, 1987, 400 x 500 mm.

LOFLIED OP DE HOUTSNEDE

De kiem voor het ontstaan van Holt, de vereniging van hoogdruk kunstenaars uit de drie noordelijke provincies, werd gelegd op Academie Minerva in Groningen. Een klein groepje kunststudenten met een gedeelde belangstelling voor ambachtelijkheid en techniek, vond elkaar op de grafische afdeling van de academie. Ze deelden een voorliefde voor een eeuwenoude, maar vitale kunstvorm. Houtsnedekunstenaar Tineke van den Berg, vanaf het begin bij de vereniging betrokken, blikt namens het bestuur terug op 25 jaar Holt.

In de jaren tachtig en negentig van de vorige eeuw was het onderwijs op Academie Minerva in Groningen gericht op het maken van conceptuele kunst, herinnert Tineke zich. ‘Alles moest anders. De figuratie was op de achtergrond geraakt, om traditionele technieken bekommerde men zich niet meer, niet het ambacht maar het idee stond centraal. En natuurlijk je persoonlijke ontwikkeling. Via het maken van grote conceptuele kunstwerken moest je jezelf leren ontdekken. Ik voelde me nogal verloren in die omgeving. Ik ben ambachtelijk ingesteld, juist wel geïnteresseerd in techniek en figuratie en hou ervan om te werken met een duidelijk doel voor ogen. Ik voelde me pas gered toen ik ontdekte dat er een grafische afdeling bestond waar het er heel anders aan toe ging. En toen ik voor het eerst een kleurenhoutsnede in reductietechniek zag, was ik helemaal verkocht. Ik besloot me helemaal toe te gaan leggen op hoogdruk. Een stel andere studenten had precies dezelfde ervaring.’

TERUG NAAR DE BASIS

De grafische afdeling werd geleid door Wim van Veen, volgens Tineke een van de weinige docenten die duidelijke eisen stelde aan zijn studenten. ‘Hij vond het best als je aan de gang ging met vormexperimenten en bijvoorbeeld het menselijk gelaat helemaal wilde vervormen. Maar, zei hij, eerst gaan we kijken hoe het gezicht anatomisch in elkaar zit, hoe de spieren lopen enz. Pas als je weet hoe iets in elkaar zit, kun je ervan afwijken. Je moet de basis beheersen, anders wordt het een zootje. Dat sprak ons enorm aan. En zo ontstond onder leiding van Wim van Veen een groepje bevoegen hoogdrukpersers, waaruit later Holt - Gronings voor hout - is ontstaan.’

VERNIEUWING

De houtsnede had bovendien nog een extra aantrekkingskracht op de Minerva-studenten: de mogelijkheid om met meerdere kleuren te werken vanaf één beeldrager. Eeuwenlang was de houtsnede een kunstvorm die in Europa alleen in zwart-wit of een enkele kleur bestond.

De traditionele werkwijze was als volgt: de kunstenaar verwijderde met speciaal gereedschap delen van het houtoppervlak. Het overgebleven hout wordt met drukinkt ingerold en afgedrukt op papier. Het is te vergelijken met de stempeltechniek.

De reductietechniek, een relatief nieuwe werkwijze, maakte het mogelijk een beeld op te bouwen uit verschillende kleuren. Niet alleen naast elkaar, maar ook over elkaar. Het definitieve beeld ontstaat hierbij in verschillende fasen. Na iedere drukgang worden andere delen van het houtblok weggesneden, waarna in een andere kleur een nieuw deel aan de afbeelding wordt toegevoegd. ‘We hebben de reductietechniek allemaal als een vernieuwing en belangrijke toevoeging aan de houtsnedekunst ervaren,’ zegt Tineke. ‘Er lagen geweldige uitdagingen op ons te wachten. Het ging er bij ons dus echt anders aan toe dan op de rest van de academie, waardoor er onder de houtsnijders een sterke onderlinge band ontstond.’

GROEPSVORMING

Een waardevolle les van Wim van Veen was dat hij de kunstenaars erop had gewezen dat het belangrijk was om samen op te trekken.

‘Houtsnedes maken zoals wij dat deden en nog altijd doen, is een heel bewerkelijk en tijdrovend proces,’ zegt Tineke. ‘Wim maakte ons duidelijk dat wij in ons eentje nooit in staat zouden zijn voldoende materiaal bij elkaar te krijgen voor een solotentoonstelling van enige omvang. Maar samen zouden we de mooiste exposities kunnen maken. Hij had het grootste gelijk van de wereld.’ In 1998 formaliseerden de kunstenaars hun samenwerking in de oprichting van Holt, vereniging der noordelijke hoogdrukpersen. Tineke was erbij.

‘Dat was nogal een gedoe, want het is niks voor kunstenaars om met statuten en reglementen in de weer te zijn. Maar we hadden een duidelijke profilering nodig, er waren geldstromen die verantwoord moesten worden enz. En we hadden een missie: het bevorderen van de hoogdrukpers in de meest brede zin, het organiseren van exposities en een platform zijn voor de ontwikkeling en uitwisseling van ideeën.’

STAALKAART

De leden van Holt komen nog steeds regelmatig bij elkaar. Om elkaars werk te bespreken en om ambachtelijke ervaringen uit te wisselen. Zo bespreken ze bijvoorbeeld wat de effecten zijn van het gebruik van bepaalde houtsoorten en inkt en hoe de verschillende papiersoorten de kleurkracht of de detaillering beïnvloeden.

‘Uit dat overleg over praktijkervaringen is een soort “staalkaart” ontstaan, een verzameling voorbeelden waarin al die informatie is verwerkt, met de hoogdrukvoorbeelden erbij. Reuze interessant. De individuele leden gebruiken ze om bezoekers van tentoonstellingen uit te leggen hoe het procédé in zijn werk gaat.’

‘Wat exposities betreft, voldoen we ook aardig aan onze eigen verwachtingen. We zijn, in steeds wisselende samenstellingen, zeer regelmatig te zien op verschillende plekken in het land en soms ook in het buitenland. Ik weet niet of je kunt zeggen dat Holt een begrip is, maar we hebben onszelf aardig op de kaart gezet in 25 jaar. Met onze exposities laten we keer op keer zien hoe veelzijdig en aantrekkelijk de houtsnede is.’

VARIËTEIT

Niet alleen de houtsnede zelf is veelzijdig, dat geldt ook voor de makers ervan, zoals te zien is bij elke tentoonstelling en elke jubileumuitgave.

‘Sommige Holt-leden werken figuratief, anderen hebben een voorkeur voor abstractie. De een werkt in de reductietechniek, de ander in de legpuzzeltechniek. Er bestaan grote onderlinge verschillen in de mate van detaillering, het aantal toegepaste drukgangen, de hoeveelheid gebruikte kleuren. En dan zijn er ook nog kunstenaars die de hoogdruk combineren met diepdruk (etsen) of vlakdruk (litho’s). Om nog maar te zwijgen van de leden die hun houtsnedes omtoveren tot collages en er bijvoorbeeld foto’s in verwerken. De variëteit is enorm. Ik moet opeens weer denken aan Wim van Veen die ons destijds ook op het hart gedrukt heeft om altijd open te staan voor vernieuwing. Ik geloof dat je wel kunt zeggen dat we nog steeds heel goed bezig zijn in de geest van onze zeer gewaardeerde inspirator.’

Van de oorspronkelijke leden is nog steeds een klein aantal actief, maar Holt slaagt er altijd in om nieuwe, talentvolle kunstenaars aan zich te binden. Ook jonge mensen, die soms van andere academies dan Minerva afkomstig zijn maar wel in het noorden wonen.

Houtsnedetechnieken

Er zijn verschillende manieren om een houtsneede te maken. Naast de eeuwenoude traditionele techniek worden ook de reductietechniek en de legkaart- of legpuzzeltechniek toegepast. Combinaties van technieken zijn mogelijk, evenals combinaties met diepdruk, vlakdruk, schilderwerk of collage. In zulke gevallen spreekt men van 'gemengde techniek'. De Holt-leden laten in hun werk zien hoe veelzijdig de houtsnedetechniek is. In plaats van hout kan ook linoleum als drager worden gebruikt.

DE TRADITIONELE TECHNIEK

De houtsneede in traditionele techniek is een hoogdrukform in hout waarbij de niet tot het beeld behorende delen met gutsen worden verwijderd, waarna het hoger gelegen deel wordt ingeïnk en afgedrukt. De houtsnedes die met deze techniek worden gemaakt zijn doorgaans gedrukt in één kleur, meestal zwart.

DE REDUCTIETECHNIEK

De oplage bij de traditionele en legpuzzeltechniek is in beginsel onbeperkt. Bij de reductietechniek is de oplage wel eindig. Bij deze techniek worden het beoogde beeld en de kleuren in verschillende drukgangen opgebouwd. Bij elke nieuwe drukgang wordt het materiaal van de oorspronkelijke houtplaat daartoe stukje bij beetje weg gegutst – oftewel gereduceerd – en daarna van een nieuwe kleur voorzien. Daardoor is elke drukgang een onomkeerbare en dus definitieve stap naar het eindresultaat.

DE LEGKAART- OF LEGPUZZELTECHNIEK

Bij de houtsneede in legkaart- of legpuzzeltechniek wordt de houtplaat verzaagd, waarna de verschillende delen apart worden bewerkt en in verschillende kleuren worden ingeïnk. Weer samengevoegd tot één drukvorm gaat het geheel onder de pers. Variaties zijn mogelijk: sommige kunstenaars kiezen ervoor de verschillende onderdelen van de houtplaat stuk voor stuk af te drukken, anders te ordenen, of bepaalde onderdelen verschillende keren af te drukken.

EEN LOFLIED OP DE HOUTSNEDE 25 JAAR HOLT

**TITIA BEUKEMA + TINEKE VAN DEN BERG
TIM BLAAUW + SIETSKE BOSMA
E L I N E B R O N T S E M A
ANNE BROUWER + WIJKE VAN DER BIJ
WILLY VAN DER DUYN + BERT HEMSTEEDE
RINEKE HOLLEMANS + ANJA KNOOPERS
RITA LENTZ + CLAUDIA VAN DE LEUR
ELISE MADDEROM + ALDRIK SALVERDA
MARJOLEIN TERWINDT-WETTERAUW
ANTJE VELDSTRA + ERIK-JAN WEDHOLM
ANGELIQUE VAN WESEMAEL**

Titia Beukema

‘De charme van de houtsnede ligt voor mij in de ambachtelijkheid. Ik houd ervan om planmatig te werken: voorstudies maken, nadenken over de compositie van de houtsnede, het aantal drukgangen bepalen en dan alles klaarzetten en gutsen. Drukken doe ik graag in oplage. Al werkende documenteer ik alle stadia nauwgezet, want daar kan ik van leren. En vaak brengt het me op nieuwe ideeën.



Voor de rit, houtsnede, 2015, 350 x 350 mm.

Ik vind mijn inspiratie in mijn directe omgeving. Op mijn fietstochten ontdek ik altijd wel iets dat de moeite waard is om vast te leggen, zoals molens of kerktorens. Ik maak in zo'n geval een aquarel, een reeks schetsen en wat foto's. Op basis van dat materiaal bepaal ik in mijn atelier de definitieve vorm van het beeld. Ik heb al hele series molens en kerktorens gemaakt en werk daar nog steeds aan verder. Ik werk in de reductietechniek en gebruik een beperkt aantal kleuren, met vaak als basis zwart, wit, geel en sienna. Die kleurkeuze, die een wat gedempt tonaal resultaat geeft, is kenmerkend geworden voor mijn werk. Al heb ik een vaste werkwijze, ik ben wel altijd benieuwd naar andere manieren van aanpak. De bijeenkomsten van de Holt-leden inspireren mij om ook nieuwe dingen te proberen. Zoals over gebruikt papier heen drukken of andere technieken en materialen integreren. Met de houtsnede kun je veel kanten op.'

Titia Beukema studeerde in 2002 af aan Academie Minerva en in 2015 aan de Klassieke Academie, Groningen.

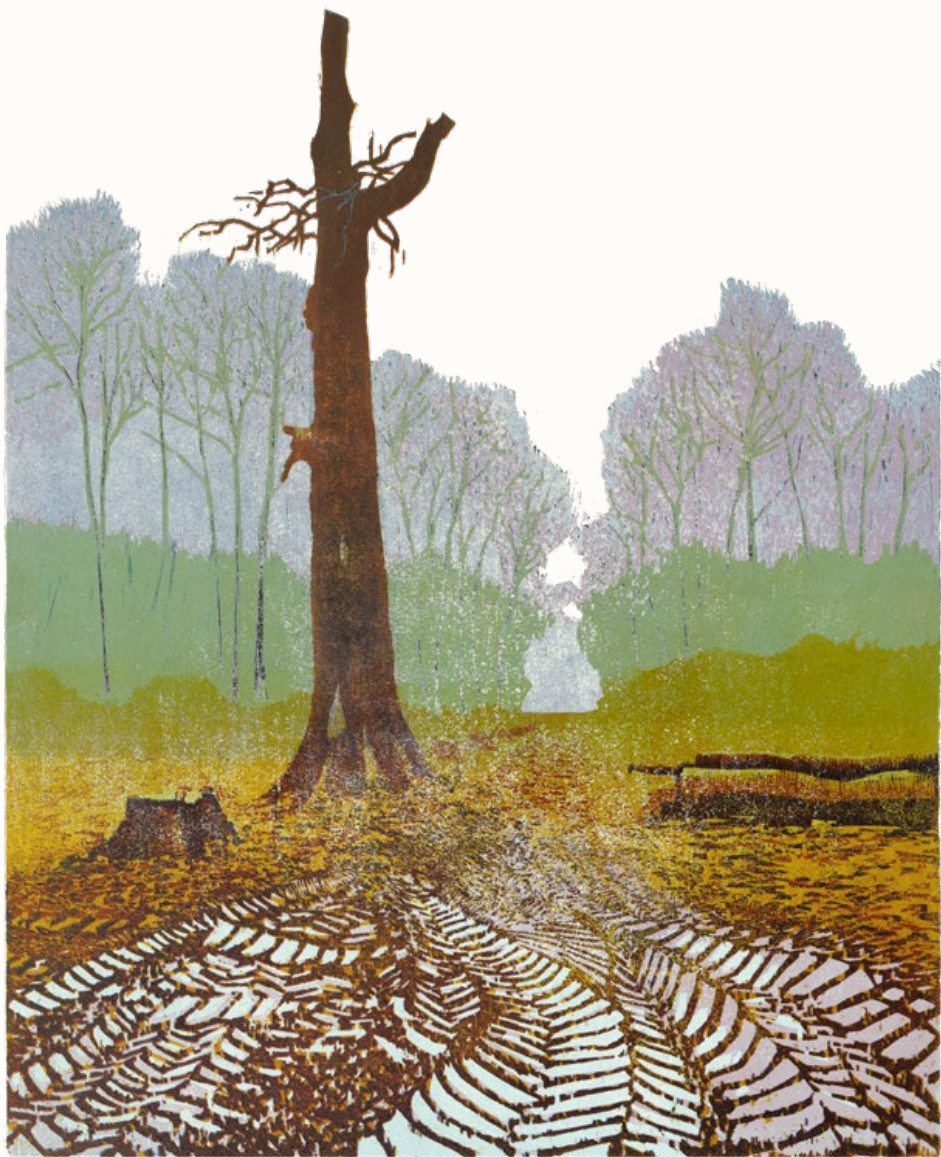


Molen Noordlaren, houtsnede, 2018, 202 x 200 mm.

Tineke van den Berg

‘Het gevoel van het hout, de structuur, de nerf... Die tactiliteit heeft de houtsnede in mijn ogen voor op andere grafische technieken als de ets of de zeefdruk. En wat me ook zo in de houtsnede aantrekt, is de weerbarstigheid van het procédé van de reductietechniek die ik gebruik. Je moet heel planmatig werken als je op die manier een houtsnede maakt, foutjes kun je niet verdoezelen, een uitglijder met de guts kan je beeld teniet doen. Die beperkingen zijn voor mij een uitdaging. Ik werk planmatig, maar kijk als het ware ook planmatig om me heen. Als ik getroffen word door de lichtval en sfeer in een land-

Tineke van den Berg is in 1985 afgestudeerd aan Academie Minerva, Groningen.



Kraamkamer van de rosse vleermuis, houtsnede, 2009, 500 x 380 mm.

schap denk ik er vaak meteen aan hoe ik die zou kunnen vertalen naar hout. Als ik besluit om het bijzondere van een bepaald moment vast te leggen, schilder ik eerst een aquarel, maak vervolgens notities over de structuren die ik om me heen zie en voor de precieze details maak ik nog een foto.



Landschappen zitten vol nuances: de beweging van korte en lange grashalmen, boomblad, water, wolken. Er zijn ook zo veel kleurtinten en verschillen in kleurintensiteit. Een foto kan dat nooit allemaal registreren, een houtsnede wel.

Ik druk heel dun met wateroplosbare inkt, waardoor mijn houtsnedes een beetje op aquarellen lijken. De kleuren reageren op elkaar en vloeien in elkaar over. Soms op een manier die ik niet kan voorspellen. Dat levert vaak geweldige verrassingen op.’

Paezemerlanden in september, houtsnede, 2020, 295 x 400 mm.

Tim Blaauw is in 1979 afgestudeerd aan
Academie Minerva, Groningen.

Tim Blaauw

‘Het contrast tussen het natuurlijke landschap en de menselijk ingrepen daarin inspireert me. Spoorwegen, bruggen, het lijnenspel dat een boer al ploegend aanbrengt in zijn akkers... Het is voor mij allemaal een aanleiding om houtsnedes te maken. De geschiedenis van de spoorwegen in Engeland is heel fascinerend. Door de opkomst van de auto en achterstallig onderhoud van het spoor waren veel lijnen van British Rail



Cadanse Ma...Bre II, houtsnede, 2022, 305 x 610 mm.

na WO II onrendabel. Er moest dus gesaneerd worden. Duzenden wagons zijn toen verkocht aan boeren die ze – zonder onderstel, buffers en trekhaken – als schuren in hun land plaatsen. Wegens gebrek aan onderhoud, vielen die na verloop van tijd uit elkaar. Ik vind het prachtig om te zien wat er dan van overblijft. Daar zijn mooie prenten van te maken. In eigen land ben ik al een tijdje op zoek naar al die onbe- waakte spoorwegovergangen die zullen worden opgeheven.



Ik kom dan vaak op heel mooie plekken en die inspireren me tot nieuw werk. Wat ik ook fijn vind, is dat ik zo iets kan vastleggen wat gaat verdwijnen. Uit die prenten spreekt een zekere weemoed. Ik maak mijn werk in de reductie- techniek en druk het af op heel dun Japans papier. Voor de monochrome spoorwegovergang in de mist heb ik, vanwege alle toonverschillen en -verlopen, zo'n zeven drukgangen nodig gehad. En voor de wagon geloof ik meer dan vijftien. Anders dan veel anderen druk ik met de hand en niet met de pers.'

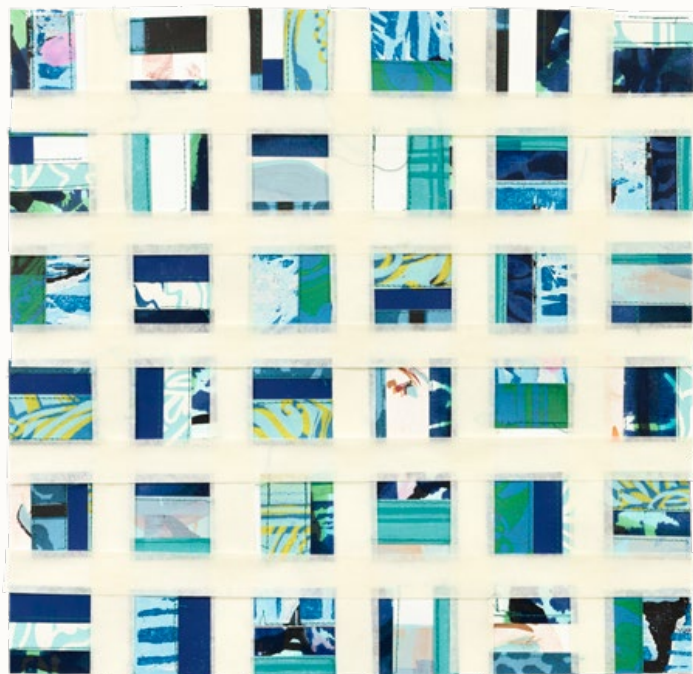
BR Diagram 1/211, houtsnede, 2022, 200 x 200 mm.

Sietske Bosma is in 2007 afgestudeerd aan Academie Minerva, Groningen.

‘Mijn centrale thema is de mens. Soms vertaalt zich dat in een werk met een sterk geëngageerde lading, zoals *The Migrant Mother*, naar aanleiding van een foto uit 1936. Dorothea Lange portretteerde een moeder met haar kinderen tijdens de Great Depression in Amerika. De honger, armoede en hopeloosheid die uit deze foto spreekt, heeft me altijd beroerd. En in 2021 heeft het me dus geïnspireerd tot het maken van een eigen werk.

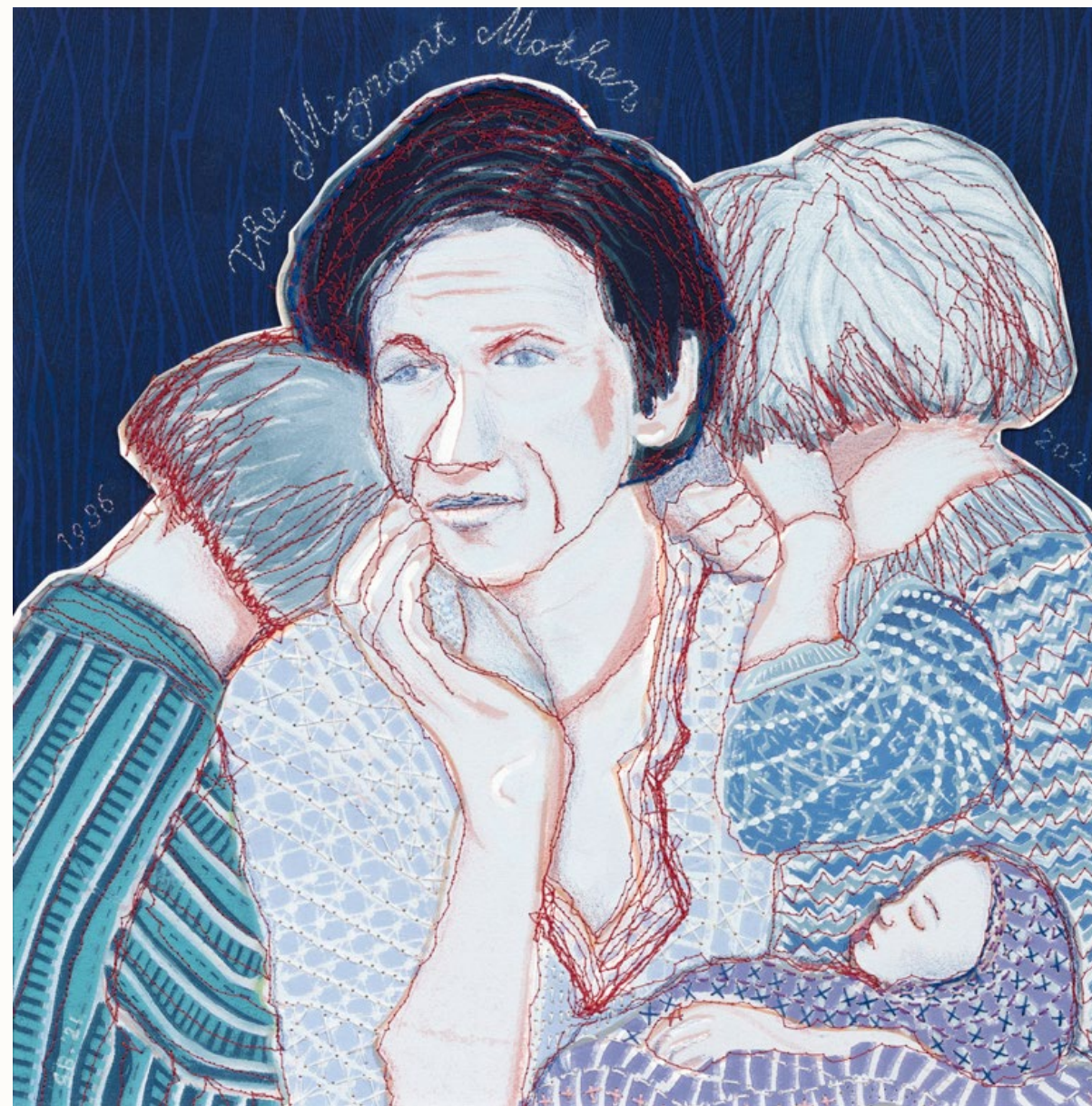
Kenmerkend voor mijn werkwijze is de toepassing van decoratieve elementen. Ik ben opgegroeid in een omgeving waar veel aandacht was voor textiele

werkvormen en dat werkt nog steeds door. Ik vind het leuk om mijn lino'sneden te combineren met naai- en borduurwerk. In *Metamorfose* zie je een verzameling van 36 verschillende lino'sneden van 6 x 6 cm. Ze doen denken aan landschapjes, maar dat zijn het niet. Ik heb een aantal bestaande lino's door de snijmachine gehaald en die heel speels met elkaar gecombineerd en aan elkaar genaaid. Ik maak meestal werken in een kleine oplage, soms worden het unica. Dat komt doordat ik ervan hou om lang aan een enkele prent door te werken. Een lino- of houtsnede vormt de basis en daarna werk ik er in andere technieken verder aan. Uiteindelijk leidt dat dus tot kunstwerken in gemengde techniek.’



Sietske Bosma

Metamorfoses, lino'snede g/t (unicum), 2019, 600 x 600 mm.



The Migrant Mother, lino'snede g/t (unicum), 2021, 500 x 500 mm.